

CDU-Fraktion / Konrad-Adenauer-Platz 1 / 51465 Bergisch Gladbach

Bürgermeister der Stadt Bergisch Gladbach
Herrn Frank Stein
c/o FB 9-14 Ratsbüro
Konrad-Adenauer-Platz 1

51465 Bergisch Gladbach

CDU-Fraktion im Rat der
Stadt Bergisch Gladbach
Konrad-Adenauer-Platz 1
51465 Bergisch Gladbach

T 02202 142218
F 02202 142201
fraktion@cdu.gl
www.cdu.gl/fraktion

25. Juli 2023

Antrag zur Sitzung des Ausschusses für Infrastruktur und Umwelt, Sicherheit und Ordnung (AIUSO) am 22. August 2023 - Beseitigung bestehender Schmutzecken im Bereich der Kath. Grundschule Bensberg

Sehr geehrter Herr Bürgermeister Stein,

bitte setzen sich folgenden Antrag auf die Tagesordnung der Sitzung des Ausschusses für Infrastruktur und Umwelt, Sicherheit und Ordnung (AIUSO) am 22. August 2023 im öffentlichen Teil.

Beschlussvorschlag:

1. Die Verwaltung wird beauftragt folgende Schmutzecken im Bereich der Kath. Grundschule Bensberg zu beseitigen:
 - a. Durchgang von der Eichelstrasse zum Erna-Klug-Weg
 - b. Rasengrundstück im Durchgang Eichelstrasse zur Pehलगasse
 - c. Notfalltreppe der Sporthalle
 - d. Abgang neben der Sporthalle
2. Das städtische Ordnungsamt soll zudem die oben genannten Bereiche der Kath. Grundschule Bensberg regelmäßigen kontrollieren.

Begründung:

Für viele Bürgerinnen und Bürger Bensbergs ist der Zustand der oben aufgeführten Außenanlagen ein großes Ärgernis. Sie empfinden die Gegend nicht nur als verschmutzt und extrem vernachlässigt, sie haben aufgrund der „Belagerung“ der eigentlich schönen Freiflächen durch trinkende und Drogen konsumierende Jugendliche auch Angst, dort ihren abendlichen Spaziergang, auch Hundespaziergang, durchzuführen.

Im Bereich des Durchgangs von der Eichelstraße zum Erna-Klug-Weg befindet sich vor dem Fußgängertunnel eine Sitzzecke. Diese ist schlecht einsehbar und wird an Wochenenden und abends häufig von Jugendgruppen zum Alkohol- und Drogenkonsum genutzt. Hinzu kommt, dass die Ecke immer vermüllt zurückgelassen wird und die Papierkörbe nur unregelmäßig vor dem Wochenende geleert werden.

Selbiges - sogar noch größeres Problem - gibt es einige Meter weiter an dem kleinen Rasengrundstück im Durchgang Eichelstraße / Pehलगasse. Dort sitzen (auch unter der Woche insb. am Abend) Jugendliche auf den losen Bänken, stellen diese Bänke kreuz und quer in den Weg und lassen die Ecke dann vermüllt, bespuckt und z.T. mit Glasscherben versehen, zurück. An beiden Punkten befinden sich Abfalleimer, die nicht genutzt werden. Die umherstehenden Bänke behindern insbesondere ältere Menschen und Menschen mit Behinderung.

Auch zu beobachten: Die Jugendlichen räumen die Drogen ins Efeu hinter den Bänken, um im Falle einer Durchsuchung keine Probleme zu bekommen. Dieses Bild zieht sich um die gesamte Schule. Auch die Notfallemppe der Sporthalle ist beliebte Sitzzecke und „Sportgerät“, ebenso der Abgang neben der Sporthalle zur Pehलगasse.

Die Bereiche sollten einer engmaschigen Kontrolle, sowohl durch die Polizei als auch durch das Ordnungsamt, insbesondere in den Abendstunden und an den Wochenenden, unterzogen werden.

Wir schlagen zudem die Durchführung eines deutlichen Grünschnitts zur besseren Einsehbarkeit der Sitzmöglichkeiten Richtung Erna-Klug-Weg, sowie ggf. eine geeignete Neubepflanzung, vor. Zudem sollten die dort befindlichen Sitzmöglichkeiten befestigt werden, so dass sie nicht mehr willkürlich hin und her getragen und stehengelassen werden können.

Die Notfallemppe der Schule könnte durch Anbringen einer Fluchttür am Fuße der Treppe für Unbefugte unzugänglich gehalten werden.

Durch die Umsetzung der genannten Maßnahmen könnten die betroffenen Bereiche wieder aufgewertet werden und so dazu führen, dass sich unsere Mitbürger gehört und wieder sicher fühlen.

Nachhaltigkeit:

Mit dem Antrag werden folgende UN-Nachhaltigkeitsziele angestrebt und umgesetzt:



Mit freundlichen Grüßen



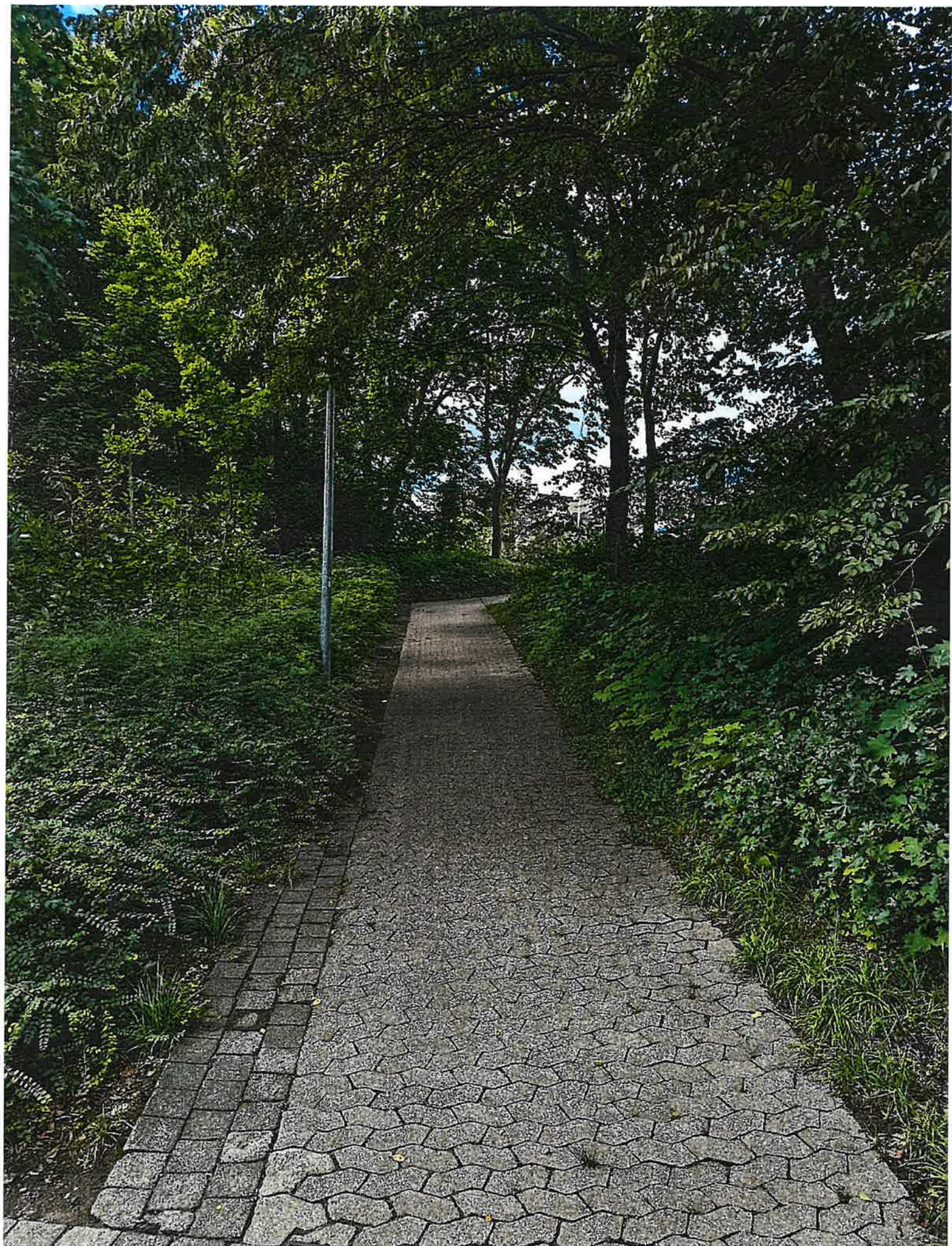
Dr. Michael Metten
Fraktionsvorsitzender

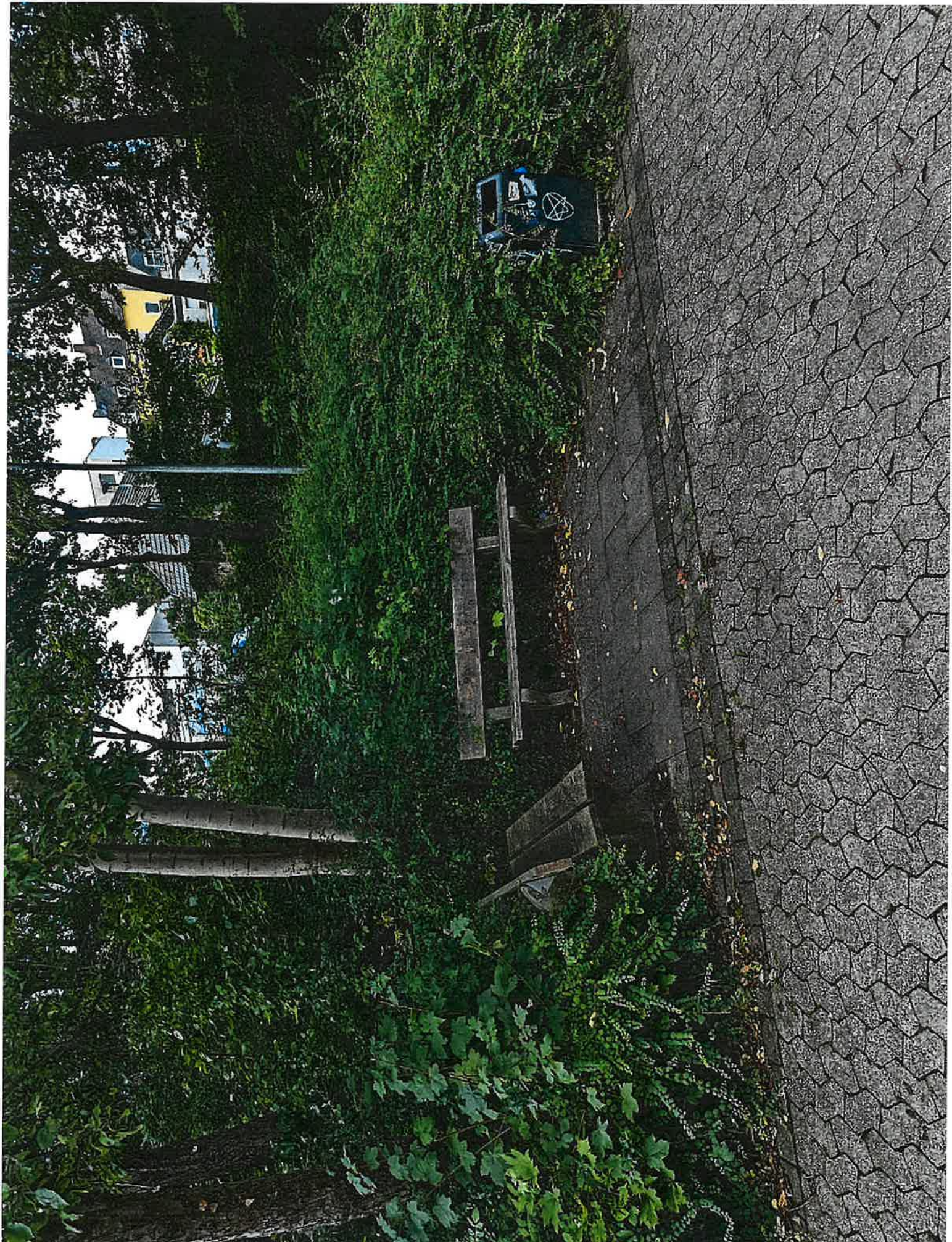


Harald Henkel
Stell.-Fraktionsvorsitzender
und Fraktionsgeschäftsführer



Martin Lucke MdL
Ratsmitglied und
Sprecher im AIUSO







Absender
**Fachbereich Umwelt
und Technik
Zentraler Dienst**

Drucksachen-Nr.

0454/2023

öffentlich

Antrag

der Fraktion, der/des Stadtverordneten
CDU-Fraktion

zur Sitzung:

Ausschuss für Infrastruktur und Umwelt, Sicherheit und Ordnung am 22.08.2023

Tagesordnungspunkt

Antrag der CDU-Fraktion vom 25.07.2023 zur Beseitigung bestehender Schmutzecken im Bereich der Kath. Grundschule Bensberg

Inhalt:

Der Antrag ist als Anlage 1 beigefügt.

Die Verwaltung nimmt zu den einzelnen Punkten des Beschlussvorschlages wie folgt Stellung:

zu 1. Die Verwaltung wird beauftragt, folgende Schmutzecken im Bereich der Kath. Grundschule Bensberg zu beseitigen:

a. Durchgang von der Eichelstraße zum Erna-Klug-Weg

Mittelfristig wird der Raum aufgewertet und heller und sicherer gestaltet. Denn im Rahmen des InHK Bensberg steht die Aufwertung des Tunnel Erna-Klug-Weg an. Die Maßnahme C7 „Beleuchtung und Umgestaltung Tunnel Erna-Klug-Weg“ sieht eine Aufwertung der Fußwegeverbindungen zwischen dem Erna-Klug-Weg und der Eichelstraße vor. Ziel der lichtplanerischen Neugestaltung ist es, die Tunnelräume als Teil des städtischen Raums aufzuwerten. Der Sicherheitsaspekt für Benutzerinnen und Benutzer kommt hierbei eine besondere Bedeutung zu.

In seiner Sitzung am 23.08.2022 hat der Stadtentwicklungs- und Planungsausschuss die Entwurfsplanung des Planungsbüros licht|raum|stadt planung GmbH zustimmend zur Kenntnis genommen und beschlossen, die Maßnahme auf Basis des vorliegenden Entwurfs in den Förderantrag 2023 aufzunehmen. Mit Veröffentlichung des Förderprogrammes im Mai 2023 hat der Fördermittelgeber der Maßnahme im Grundsatz die Förderung zugebilligt. Für 2024 ist eine Beteiligung für die Umsetzung der Wandgestaltung in Zusammenarbeit mit den angrenzenden Schulen und mit vor Ort wohnenden Jugendlichen geplant. Erfahrungen aus bundesweiten Projekten zeigen, dass die Einbeziehung junger Nutzergruppen späteren Vandalismus erheblich einschränken kann.

Die Umsetzung der Maßnahme ist für 2025 eingeplant.

b. Rasengrundstück im Durchgang Eichelstraße zur Pehलगasse

StadtGrün ist für die Grünfläche Ecke Eichelstraße / Pehलगasse sowie als interner Dienstleister für die Straßenbegleitgrünfläche zwischen Wendehammer Eichelstraße und Steinstraße, nordwestlich des Weges zum Fußgängertunnel, zuständig. Bei einer Begehung der beiden Flächen am Di., dem 01.08., konnte keine ‚Schmutzecke‘ festgestellt werden, die Überhänge der Gehölze über die Wegeränder sind moderat. Die Gehölze in diesem Bereich werden im Herbst stark zurückgeschnitten und werden in der Vegetationsperiode 2024 mit zwei Formschnitten bearbeitet, sodass dort eine weniger üppige Vegetation mit besserer Einsehbarkeit der Sitzgruppe entwickelt wird. Baumsämlinge werden zudem selektiv entnommen, um einer Verbuschung im Umfeld der Wege und Plätze entgegen zu wirken. Einzelne Bäume werden im Herbst leicht aufgeastet, sodass die Straßenlampen die Wege wieder besser ausleuchten. Die Bäume nördlich der Grünfläche Ecke Eichelstraße / Pehलगasse können ebenfalls im Herbst leicht aufgeastet werden, damit ein lichter Eindruck entsteht, gleichzeitig aber der Schattenwurf auf die Sitzbänke gegen die sommerliche Hitze erhalten bleibt. Ein Austausch gegen ortsfest montierte Bänke wird vorgemerkt.

c. Notfalltreppe der Sporthalle

Ob die Installation einer Fluchttüre an der Notfalltreppe möglich und sinnvoll ist, wird geprüft.

d. Abgang neben der Sporthalle

Der Hausmeister wird gebeten, den Abgang neben der Sporthalle zur Pehलगasse vermehrt auf Abfälle zu überprüfen und diese zu entfernen.

zu 2.: Das städtische Ordnungsamt soll zudem die oben genannten Bereiche der Kath. Grundschule Bensberg regelmäßig kontrollieren.

Die Ordnungsbehörde nimmt den Bereich in die engmaschigen Kontrollen auf. Sie informiert auch die Polizei und bittet diese um unterstützende Kontrollen.